

# 2023

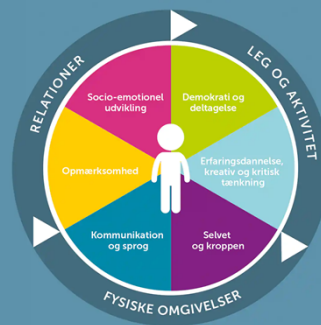
## KVALITATIV PÆDAGOGISK UDVIKLINGS- OG TILSYNSRAPPORT

CHARLOTTE RINGMOSE  
GRETHE KRAGH-MÜLLER

# KIDS

2.  
reviderede  
udgave

KVALITETSUDVIKLING  
I DAGINSTITUTIONER



DANSK PSYKOLOGISK FORLAG

## Mariehønen

Udarbejdet af ekstern konsulent: Susanne Skaanning

Dato for observation: 4. december 2023

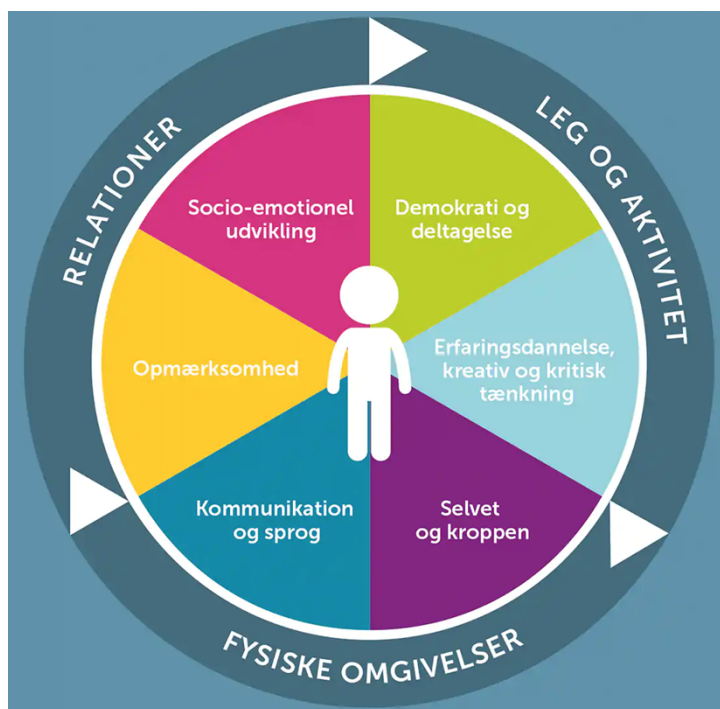
# Mariehønen – kvalitativ rapport

## Om observationsredskabet KIDS

Evalueringen her er lavet med udgangspunkt i ”KIDS - kvalitetsudvikling i daginstitutioner”<sup>1</sup>. Redskabet er danskudviklet og bruges til at evaluere og udvikle den pædagogiske kvalitet. KIDS er baseret på forskning af pædagogisk kvalitet og udviklingspsykologisk viden om, hvordan børn udvikles og lærer. KIDS er udarbejdet af professor, cand.pæd.psych. Charlotte Ringsmose og lektor cand.psych., autoriseret psykolog og specialist i børnepsykologi Grethe Kragh-Müller.

KIDS anvender anerkendte standarder for målekvalitet, hvilket omhandler vurdering af gennemsigtighed, pålidelighed og gyldighed. Det betyder at KIDS-redskabet er baseret på solid viden i form af teori og forskning om børns udvikling og at måler det, som det angiver at måle. I denne undersøgelse omhandler det læringsmiljøets kvalitet på følgende parametrene: relationer, leg & aktivitet, fysiske rammer, socio-emotionel udvikling og demokrati & deltagelse.

Pædagogisk kvalitet defineres her ud fra børnenes muligheder for både at leve et godt børneliv og at udvikle de færdigheder og kompetencer, der skal til for at kunne begå sig i det moderne samfund. I KIDS vurderer man altså ikke børnene - men børnenes muligheder for trivsel, læring og udvikling i den sammenhæng, de befinder sig i. I Mariehønen lå observationsdagen d. 4/12 2023 og blev gennemført af Susanne Skaanning (ekstern konsulent fra RELATE).



<sup>1</sup> Charlotte Ringsmose & Grethe Kragh-Müller (2020): KIDS – Kvalitetsudvikling i daginstitutioner, 2. udg. Dansk Psykologisk Forlag

# Børnehaven Mariehønen - 2023

## 1: Fysiske omgivelser

Indretningen af de fysiske omgivelser – inde og ude - har stor betydning for børnenes muligheder for erfaringsdannelse og for daginstitutionens sociale liv og dermed for børnenes udvikling og læring. Barnet er i en periode, hvor erfaringer og læring sker gennem det at undersøge og gå på opdagelse. Barnets hele færden i institutionen danner grundlag for erfaringsdannelse. Rummene (inde og ude) skal danne ramme og invitere til gode læringsoplevelser. En forudsætning for at det lykkes er at rum og indretning indgår som væsentlige elementer i de pædagogiske overvejelser og valg. (KIDS, s. 38)

### *Observationer og refleksioner – indendørs*

I Mariehønen er der mange rum - de fleste bruges af børnehaven. Der god mulighed for fordeling (mest i børnehaven inden der kommer SFO børn). Formiddag bruges huset på tværs i børnehaven, hvilket giver børnene flere legemuligheder og fordelingen afstedkommer fordybelse mange steder. De fleste børn skal være ude over middag. På flere tidspunkter (hvor mange børn er samlet i samme rum – fx til måltider eller i legerummet i vuggestuen) observeres det modsatte – et højere lydniveau og mindre fordybelse.

Der er mulighed for både lav aktivitet (fx læsested) og høj aktivitet fx pudrum (dog mest adgang for børnehavebørn). Der er ikke fx gemmehuler, motorikbaner eller åbne værksteder (men fx er tusser tilgængelige i BH). Flere steder i huset er der arbejdet med legeområder ved hjælp af rumdeling med fx reoler med tilgængelige materialer/understøttende billeder, der 'kalder på' forskellige former for leg (fx dukkekrogene). Generelt vurderes det, at børnenes lege og aktiviteter kunne styrkes, hvis der skete en yderligere rumdeling og tematisering (med tydelighed og tilgængelige materialer).

### *Udviklingsområder:*

I er på vej. Fortsæt med at bruge alle rum (også på tværs af afdelinger), udnyt husets muligheder - fx rummet ved siden af vuggestuen, når der bliver fyldt i legeværelset. Skab endnu mere tydelighed i legeområderne, ved at tematisere områderne yderligere, rumdele og gøre tingene tilgængelige (fx kostumer på knager i stedet for i en kasse). Spørg børnene, søg inspiration, brug KIDS, tænk bredt i legeformer og spørg: "Er det tydeligt, hvad skal/kan man i de forskellige områder? Hvilken leg kalder rummet/området på?".

### *Observationer og refleksioner – udendørs*

Der er forskel på vuggestuen og børnehaven. Vuggestuen har fx billeder, klatretårn, legehus og sandkaseting, men ikke meget forskelligartet legetøj og bredde ift. finmotoriske aktiviteter og forskellige legeformer. Legepladsen til børnehaven er stor med flere muligheder. God mulighed for fordeling af voksne og børn. Der er steder til finmotoriske aktiviteter og ro i skuret (tegne, læsested osv) og mange muligheder for at bruge kroppen. Der kunne bruges flere materialer og legetøj til at understøtte fx rollelegen og skuret/halvtaget kunne bruge mere tydelighed/tematisering. NB. Sneen gør det svært at se alle legepladsens muligheder i dag

### *Udviklingsområder:*

Det anbefales at sætte hovedfokus på vuggestuens legeplads hvad angår tilgængeligt legetøj og materialer, legeområder, mulighed for høj og lav aktivitet – også på en snevejrsdag. Hvor kunne der fx indrettes et blødt læse/puttested til trætte børn eller skabes plads til rolleleg (fx dukker, dukkevogne og tilbehør)? I børnehaven anbefales det, at I på samme måde indretter med legen i centrum (fx dukkekrog under halvtaget). I begge afdelinger anbefales det, at I gennemgår legepladsen i forhold til KIDS, spørger og observerer børnene – og herudfra vurderer muligheder og tiltag, der passer til den aktuelle børnegruppe.

## 2: Relationer

Relationer mellem barnet og de omgivende voksne samt relationen børn imellem har grundlæggende betydning for barnets udvikling. Det gælder f.eks. for barnets følelsesmæssige og sociale udvikling, dets kognitive udvikling, dets sproglige udvikling og dets selvudvikling. En udviklingsfremmende relation mellem pædagoger og børnene, en god relation mellem pædagogerne og forældrene og gode relationer børnene imellem, er væsentlige indikatorer på god pædagogisk kvalitet. (KIDS, s. 40)

### *Observationer og refleksioner*

De voksne er i hele huset venlige, omsorgsfulde, glade, imødekommende og har deres hovedfokus på børnene. Der observeres ofte god kontakt og de voksne er interesserede i børnenes perspektiver, er på gulvet og sætter ord på børnenes oplevelser. Børnene tages på skødet og trøstes, når de er kede af det eller i konflikt. Der observeres jævnligt barn-voksen kommunikation med turtagning og udviklende barn-voksen samspil – dette ses mest udenfor de fast planlagte aktiviteter og skal-ting – når der er mere ro på. Børnene bruger de voksnes navne og vil gerne fortælle - fx i garderoben om tidligere oplevelser, familierne. Det samme observeres i puslerummet og når de voksne deltager i lege og aktiviteter (ude som inde). Gerne mere af det, hvor samtalerne udvides til at have flere led.

Kommunikation over flere led og de gode samspil observeres mindst, når der er mange børn i samme rum fx til nogle måltider eller aktiviteter (powernap), der også medfører underkendelser (sh, sæt dig ned osv). Generelt sker det dog i en venlig tone og kravene fastholdes jævnligt ikke, hvis børnene ikke kan honorere det (fx kan de vælge at gå ud af aktiviteten). Godt.

- Konflikter mellem børnene tages alvorligt og forsøges løst. Børnene italesættes jævnligt overfor hinanden – og de voksne inddrager flere børn i samtaler og i leg – rigtig godt, når det sker. Generelt kunne børnefællesskabet dog have gavn af et større fokus og mere plads, så flere børn får hjælp til komme ind i en god, meningsfuld samtale, leg eller aktivitet med de andre børn (i endnu mindre grupper og på tværs af huset).

### *Udviklingsområder – relationer*

- Udviklende samspil: Fortsæt den gode kontakt til hvert enkelt barn, som allerede observeres. Udvid gerne de tidspunkter i løbet af dagen, hvor strukturen er mere løs (så det også det gælder voksenplanlagte aktiviteter, måltider osv.). da der her observeres flest udviklende samspil og hvor børnenes spor følges - det vil sige de tidspunkter, hvor alle ikke skal det samme på samme tid. Åbn huset så vidt det er muligt (på tværs + mulighed for at være ude og inde) og fordel jer fortsat over hele huset i små grupper (også til måltider og aktiviteter). Der får de gode samspil nemlig de bedste betingelser, da det her fx er muligt at prioritere kontakten til den enkelte, praktisere mere anerkendelse og samtaler med turtagning.

- Børnefællesskabet: Overvej, hvordan I i endnu højere grad kan følge børnenes spor og herigennem understøtte deres muligheder for at knytte sig til andre børn. Kom gerne helt i mål med konfliktløsning ved at anerkende begge børns perspektiver og hjælp dem videre i legen (vær obs på pudrummet, hvor der opstår konflikter). Hjælp dem ved at sætte endnu flere ord på hinanden. Åben dørene på tværs af huset, så der kan skabes flere venskaber på tværs af huset.

- Forslag: Observer jer selv (med KIDS eller ved fx at filme) de situationer, hvor alle skal det samme på samme tid – fx powernap eller måltider: er børnene med? Er de engagerede? Hvordan observerer I, at fællesaktiviteter fungerer? Reflekter også sammen over: Hvilke muligheder ville det skabe – både for børnefællesskaberne, barn-voksen relationen og fordybelsen - at være både ude og inde også til middag?

### 3: Leg & aktivitet

For at kunne udvikle sig har børnene brug for at lege med andre børn og for at blive mødt af nærværende voksne. Der skal være tilbud om aktiviteter og gode lege- og læringsmuligheder. Noget at være sammen om i et fælles tredje. Børn lærer og udvikler sig gennem leg med hinanden og gennem aktiviteter, der tager udgangspunkt i barnets interesser, alder og udvikling sammen med andre børn og med voksne. Hvordan voksen kommunikerer og interagerer med børn i samspil fra den helt tidlige barndom med de fysiske læringsmiljøer (bøger, legesager), er essentielt for børns læring og udvikling. Der skal derfor være tilbud om aktiviteter og gode lege- og læringsmuligheder i institutionerne. (KIDS, s. 44)

#### *Observationer og refleksioner – børns leg*

- Der er i løbet af dagen frihed til at kunne lege. Dette fungerer især godt for de børn der evner dette og her observeres mange fordybede lege i legeområderne – fx dukkekrogen i børnehaven. Vuggestuebørnene leger mest på stuen og er ude til formiddag. De voksne understøtter eller deltager jævnligt i legene på gulvet, og der inddrages flere børn. Der siges fx "Vil du med herind og lege sammen med os?". Børnene efterspørger det også. Der siges af en barn: "jeg vil gerne lege med dig" og den voksne svarer: "jeg vil også gerne lege med jer!". Skønt. Gerne mere af det generelt, hvor den voksne er aktivt deltagende og bliver i legen. Legene afbrydes af måltider og aktiviteter, men der ryddes ikke altid op, hvilket betyder at legen kan fortsætte bagefter. Jeg observerer ikke leg på tværs af de to afdelinger – var det særligt for denne dag? Om eftermiddagen lukkes en stor del af børnehaven pga. SFO-børn. Børnene kan over middag ikke selv vælge at være inde (med undtagelse af to drenge, der leger en god, fordybet leg på scenen), hvilket giver børnene færre legemuligheder, da muligheden for fx rolleleg er mere begrænset ude. Uden for middagstimerne åbnes der mere op for valgfri leg på tværs i børnehaven og inde og ude – hvilket giver flere legemuligheder.

#### *Observationer og refleksioner - vokseninitierede aktiviteter*

I løbet af formiddagen sættes flere aktiviteter i gang (nisseleg, dans, lave snemand, julegaver, højtlesning, powernap osv) som alle eller mange deltager i. Mange af børnene er engagerede i aktiviteterne, men det varierer. Når mange skal det samme på samme tid er det ikke alle, der er med. Når de voksne fordeler sig og har fokus på små, valgfrie grupper, bliver der både mulighed for leg med vokseninddragelse (fx udklædningsleg) og børnenes egen leg (dukkekrogen) – sideløbende med igangsatte aktiviteter, som børnene kan gå til og fra (fx højtlesning). Her observeres mest fordybelse og bedre samspil. I løbet af dagen sættes der derudover materialer frem, som børnene optages af og selv går i gang med (fx perler). Dejligt at observere fx bøger og tegnegrej udenfor i børnehaven. Gerne mere af det – også hos de mindste.

#### *Udviklingsområder – leg og aktivitet:*

Legen: Giv gerne dette område mere plads – fx ved at lave et/flere løbende måltider og åbne op, så børnene selv kan vælge at være ude og inde over middag så legene ikke afbrydes og der bliver flere muligheder for understøttelse (som da to drenge er inde over middag og har en lang fordybet leg på scenen). Udvid den del af jeres praksis, hvor legen sættes i centrum og hvor der gives mere plads til den frie leg, børneperspektivet, inddragelse og hjælp til, at børnene kan komme ind i en god, fordybet leg sammen – også fx i pudrummet. Vær obs på at observere forskellen på en god leg vs. at kunne bruge at blive hjulpet ind i en leg.

Tal som eet hus om, hvad det vil sige at gå foran, bagved og ved siden af legen – også hos vuggestuebørnene. Hvornår gør I hvad? Hvem gør hvad udenfor? Hvad laver I, når I leger på gulvet? Hvordan sikrer I i planlægningen at legen får den nødvendige understøttelse i hele huset? Er jeres dagsstruktur "legevenlig" over hele dagen? Er alle fællesaktiviteter relevante for alle børn? Kunne mindre grupper gavne flere?

## 4: Socio-emotionel udvikling

Børns evne til at kunne udvise næstekærlighed (det at kunne sætte sig i andres sted og handle derefter) stiger i takt med barnets evne til at genkende sig selv som sig selv. De børn der således tidligst udvikler evnen til selvbevidsthed (at vide, hvem man er som person), er også de børn, der tidligst udviser social adfærd overfor andre mennesker. (KIDS, s. 48)

### Observationer og refleksioner

Under dette område fremhæves det særligt positivt, når de voksne lægger vægt på og prioriterer en indlevende kontakt og jævnligt sætter ord på følelser og oplevelser, som: *"blev du lige bange, da jeg sagde det var fuglene? Se de er oppe på himlen. De gør ikke noget?"* – sagt med omsorg og fulgt op af et godt kram. Der observeres derudover mange gode spejlinger af børnene, ansigt-til-ansigt kontakt og børnene søger de voksne, hvilket er et godt tegn på en tryk tilknytning til de voksne.

Fortsæt jeres fokus på den gode kontakt med hvert enkelt barn. I kan med fordel fokusere på at få skabt endnu mere plads til turtagning og ligeværdig kommunikation fx vha mindre grupper. Sæt gerne endnu flere ord på børnenes følelser og oplevelser, som det observeres at, I gør udenfor "skal"-situationerne – fx i garderoben, hvor der observeres gode samspil, snakke og kontakt. Brug endnu flere anledninger (lege- og konfliktsituationer) til at understøtte børnefællesskabet så det gælder hele huset over hele dagen, så vidt muligt. Hjælp dem med at forstå sig selv og hinanden ved at sætte ord på hinandens følelser og oplevelser (fx under måltider) og hjælp dem ind i en god leg eller aktivitet med hinanden.

## 5: Demokrati og deltagelse

Muligheden for selv at være aktiv og selv at skabe mening i en aktivitet bliver en vigtig erfaring. Indflydelse er ikke et individuelt anliggende. Det skal anskues i en solidarisk forbindelse med fællesskabet, hvor pædagogiske intentioner balanceres med børnenes perspektiv og engagement. (KIDS, s. 50)

### Observationer og refleksioner

De voksne i Mariehønen er nysgerrige og spørgende ift. børnenes perspektiver – dog mest, når alle har "fri" fra "skal-ting" (aktiviteter, måltider osv). Fx om formiddagen, når børnene spørges til, hvad de har lyst til at lave efter maden eller om eftermiddagen, hvor de voksne fordeler sig og følger børnenes spor fx i leg og aktiviteter. Her observeres mest fordybet leg blandt børnene. Lad også gerne de mindste få mulighed for at vælge (mellem flere lege og aktiviteter), så de oplever at have indflydelse.

Over dagen er der flere tidspunkter, hvor det mest er de voksne, der bestemmer, hvad børnene må og skal (ud, ind, spisegrupper, samling osv). Reflekter sammen over, om der er tidspunkter, hvor der kunne løsnes mere op, så der i stedet kunne gives endnu mere plads til at lytte til børnenes perspektiver, følge deres spor og øge deres indflydelses-muligheder (så det gælder jævnt over hele dagen, på alle stuer) endnu mere. Kunne børnene fx få tilbuddet om at komme med ud eller deltage i fælles aktiviteter? Følg børnenes spor og ideer – både i tale, leg og aktiviteter – så det gælder hele huset over hele dagen. Overvej større åbenhed stuerne imellem, så børnene kan være både inde/ude og flere steder, hvor kan byde ind med det de er optagede af. Udvid også gerne samtalerne med børnene endnu mere, så de får flere muligheder for at byde ind med egne tanker og ideer og høre de andre børns.

# Afslutning

Denne rapport har redegjort for både styrker og udviklingsmuligheder i Mariehønen på baggrund af 7 timers observation og en faglig vurdering. Dette giver et afsæt til – for både ledelse og personale - at overveje hvilke områder, der skal arbejdes særligt med fremover.

Selvfølgelig anbefales det, at I fortsætter det gode arbejde, som allerede udføres, da dette allerede er med til at højne den pædagogiske kvalitet. Som det også fremgår af rapporten, vurderes det, at den pædagogiske kvalitet kan højnes yderligere ved at arbejde med - og reflektere over - følgende områder:

- **Fysisk indretning – åbne huset på tværs:** Tydelige lege- og aktivitetsområder med tilstrækkelig med materialer og større udnyttelse på tværs af huset
- **Demokrati og deltagelse:** børnenes indflydelse på fx at være ude og inde og deltagelse i forskellige valgfrie aktiviteter
- **Leg og børnefællesskabet:** fokus på leg og børnefællesskabet i mindre grupper

Dyk ned i de enkelte områder og igennem faglige refleksioner og beslutninger kan I blive enige om, hvad I vil bevare af det nuværende, og hvad I vil ændre. Herudfra udarbejdes en plan for de enkelte områder: hvordan og hvornår I vil arbejde med punkterne - samt hvordan og hvornår I vil evaluere indsatsen. Derudover anbefales det, at I indhenter børnenes perspektiver, så deres stemme også kommer med når der arbejdes med at højne kvaliteten for deres levede liv i Mariehønen.

Er der behov for uddybning – eller hjælp til det videre arbejde – kan I kontakte Bodil Meineche eller Susanne Skaanning på [susanne@relate.nu](mailto:susanne@relate.nu)